

EAD Unijorge



POLO JEQUIÉ

POLO JEQUIÉ | JUSTIFICATIVA PARA OFERTA DO POLO

O PIB do município foi de R\$ 13.865,48 em 2015. O percentual das receitas oriundas de fontes externas em 2015 foi de 82,6%, com Índice de Desenvolvimento Humano Municipal (IDHM) em 2010 de 0.665 segundo dados do IBGE.

Conforme dados do PNUD, as proporções de crianças e jovens frequentando ou tendo completado determinados ciclos indica a situação da educação entre a população em idade escolar do estado e compõe o IDHM Educação. Em 2010, no município, a proporção de crianças de 5 a 6 anos na escola foi de 93,00%. No mesmo ano, a proporção de crianças de 11 a 13 anos frequentando os anos finais do ensino fundamental foi de 84,92%; a proporção de jovens de 15 a 17 anos com ensino fundamental completo foi de 39,56%; e a proporção de jovens de 18 a 20 anos com ensino médio completo foi de 27,00%. Entre 1991 e 2010, essas proporções aumentaram, respectivamente, em 61,44 pontos percentuais, 65,55 pontos percentuais, 31,23 pontos percentuais e 21,39 pontos percentuais.

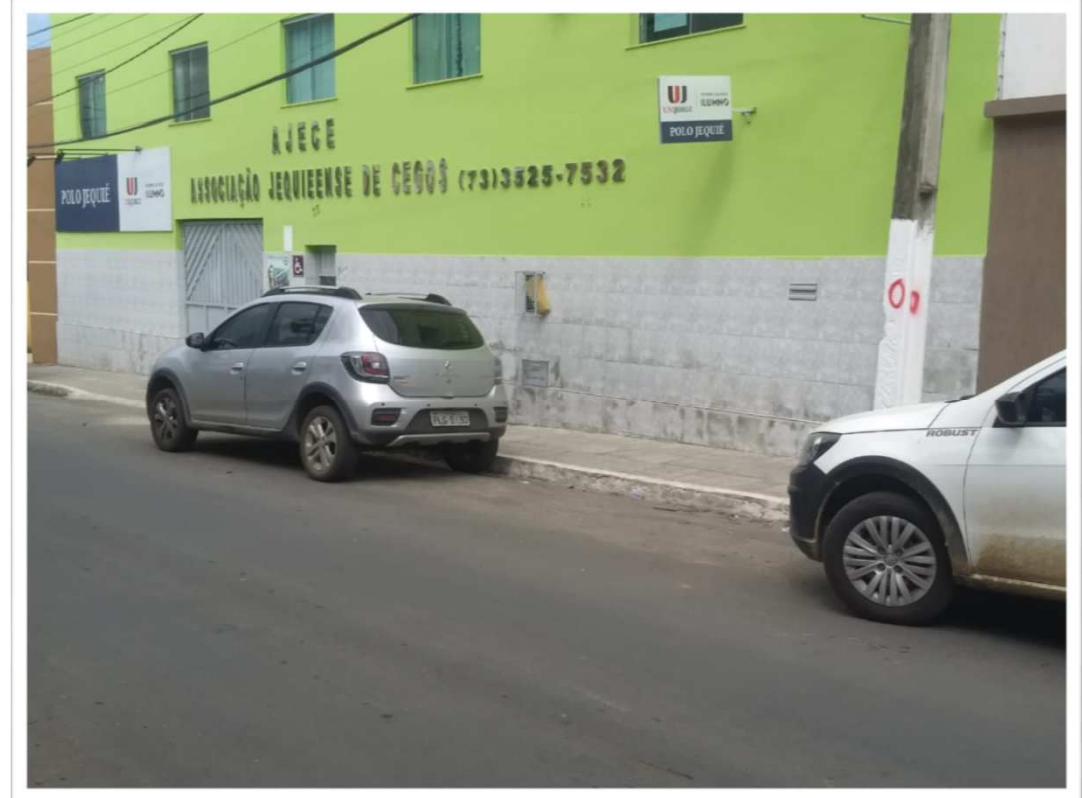
Diante desse contexto justifica-se a implantação de um polo de apoio presencial principalmente pela potencialidade do setor de serviços, sendo a educação o principal eixo de desenvolvimento da cidade. Visto os números da educação, conclui-se que há uma demanda pelo ensino superior. Esta tendência se confirma pelo percentual do público-alvo, na faixa etária de 25 a 39 anos, de 24,8% segundo dados do IBGE, com cerca de 6.610 matrículas efetivadas no Ensino Médio. Na qual, dos jovens adultos de 18 a 24 anos, 7,54% estavam cursando o ensino superior em 2010. a taxa de atividade da população de 18 anos ou mais (ou seja, o percentual dessa população que era economicamente ativa) passou de 64,46% em 2000 para 63,96% em 2010.

Em 2010, das pessoas ocupadas na faixa etária de 18 anos ou mais do município, 8,77% trabalhavam no setor agropecuário, 0,31% na indústria extrativa, 13,63% na indústria de transformação, 8,83% no setor de construção, 0,91% nos setores de utilidade pública, 18,99% no comércio e 44,34% no setor de serviços. O potencial de consumo médio por domicílio em cursos superiores, indica poder de compra para os cursos EAD que serão ofertados pela UNIJORGE.

A Unijorge assume, então, o compromisso de oferecer educação superior, na modalidade EAD, com a reconhecida qualidade acadêmica praticada na capital baiana.

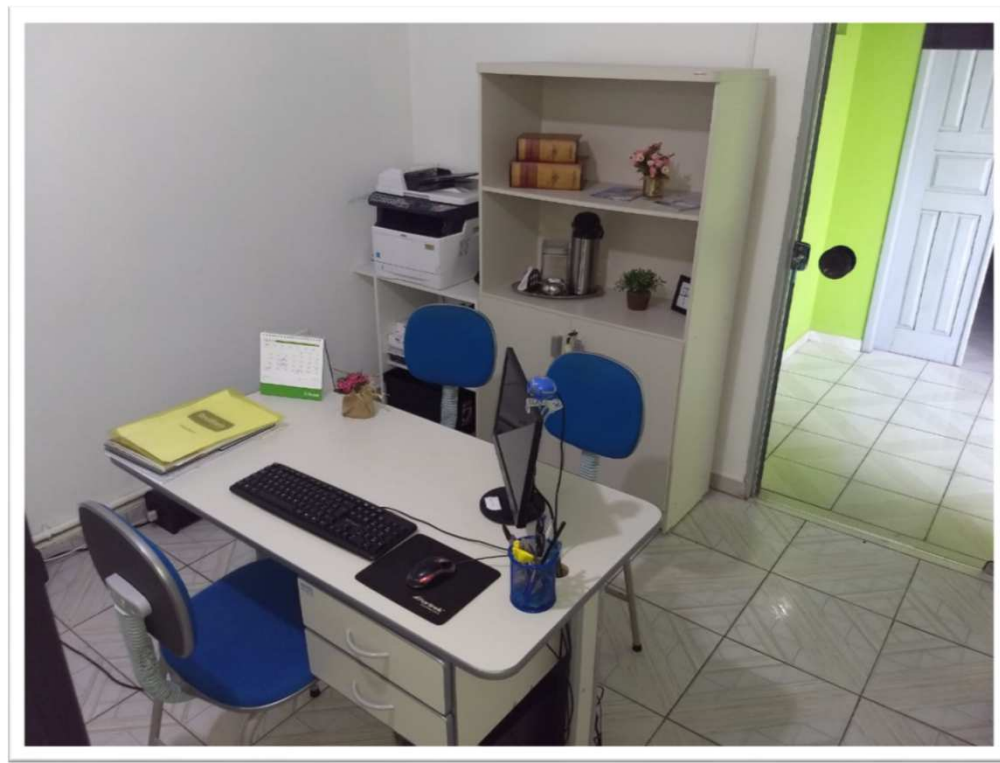
Polo EAD UJ _ JEQUIÉ

Fachada



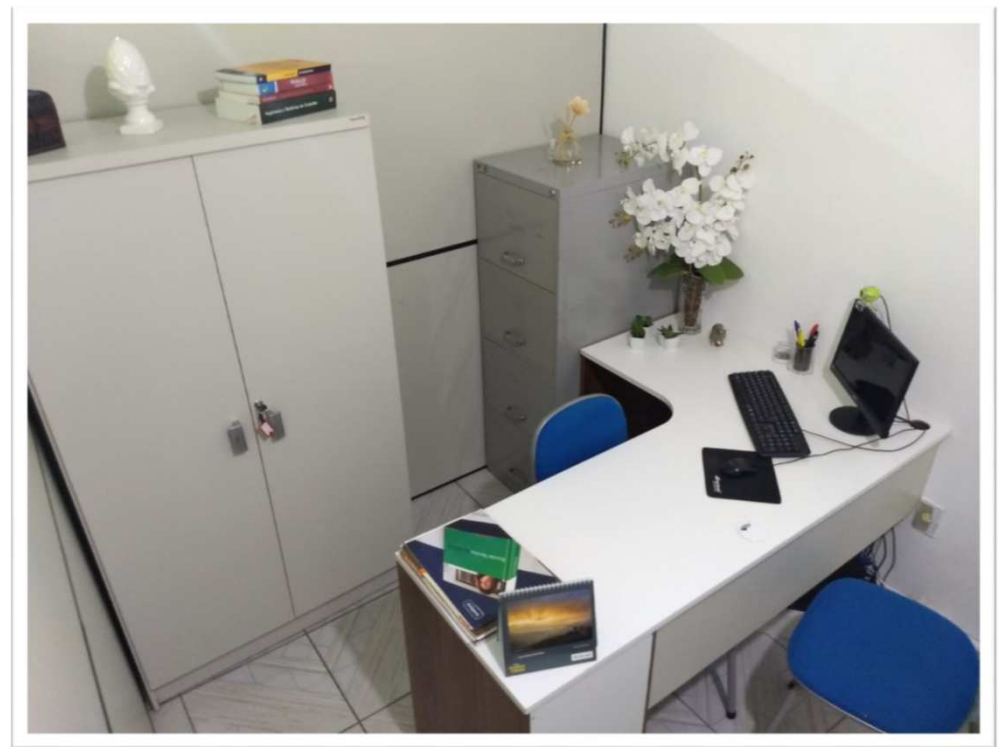
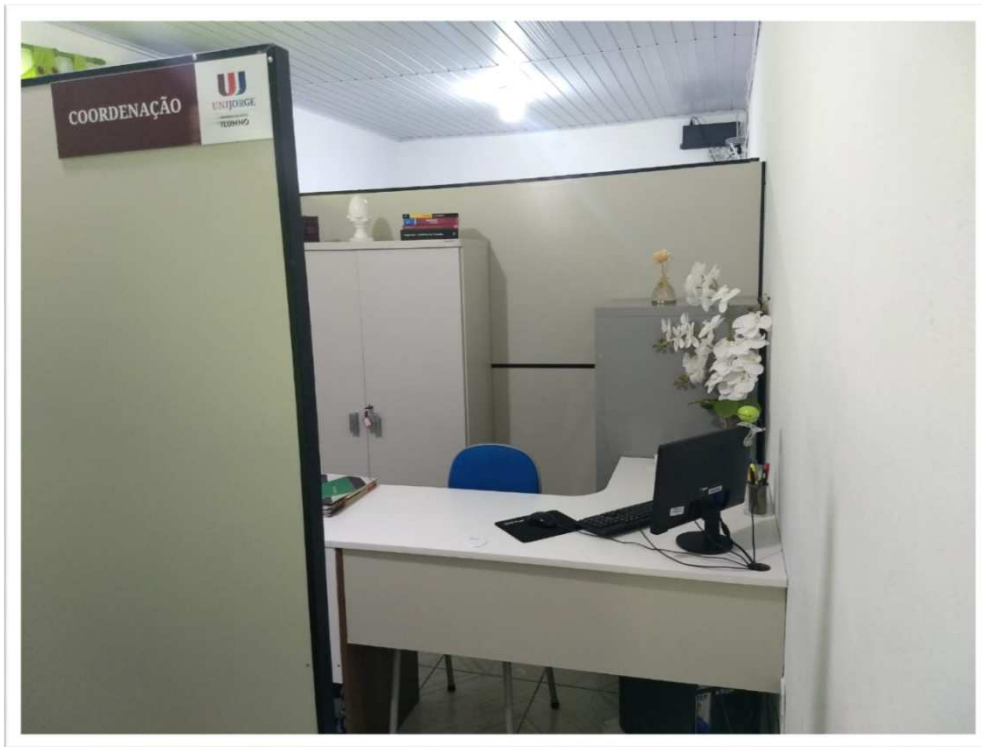
Polo EAD UJ _ JEQUIÉ

Secretaria



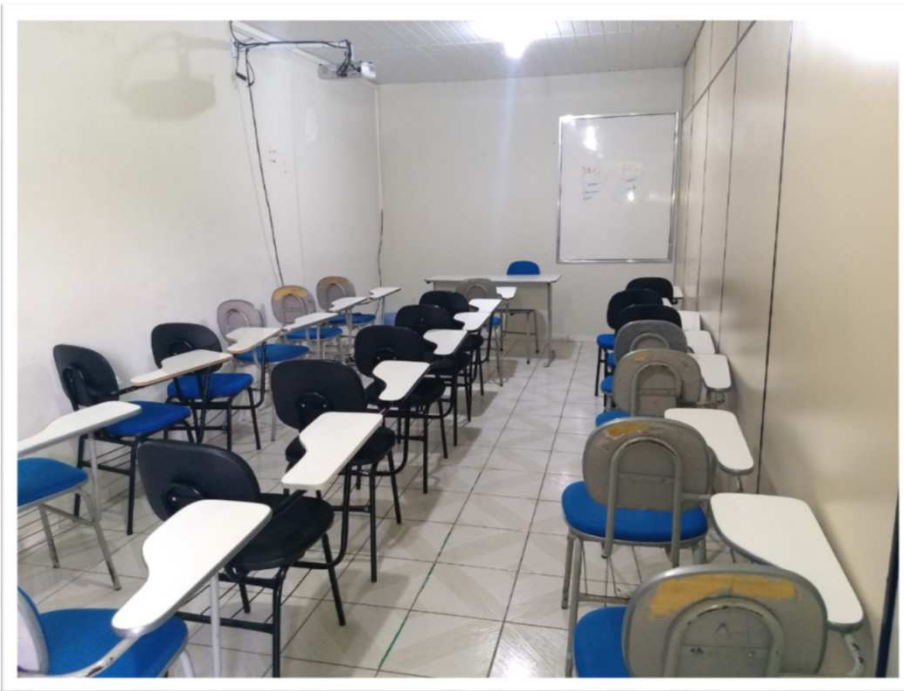
Polo EAD UJ _ JEQUIÉ

Coordenação



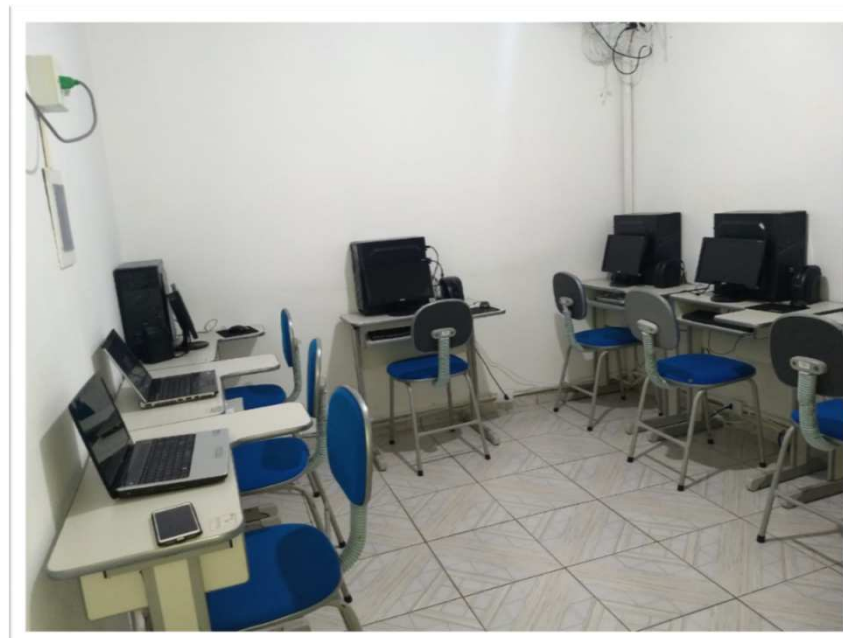
Polo EAD UJ _ JEQUIÉ

Sala de Aula



Polo EAD UJ _ JEQUIÉ

Laboratório de Informática



Polo EAD UJ _ JEQUIÉ

Brinquedoteca



Polo EAD UJ _ JEQUIÉ

Acessibilidade e Segurança



Polo EAD UJ _ JEQUIÉ

Área de Convivência

