

EAD Unijorge



POLO LAURO DE FREITAS

POLO LAURO DE FREITAS | JUSTIFICATIVA PARA OFERTA DO POLO

O PIB do município foi de R\$ 13.865,48 em 2015. O percentual das receitas oriundas de fontes externas em 2015 foi de 64,5%, com Índice de Desenvolvimento Humano Municipal (IDHM) em 2010 de 0.754 segundo dados do IBGE.

Conforme dados do PNUD, as proporções de crianças e jovens frequentando ou tendo completado determinados ciclos indica a situação da educação entre a população em idade escolar do estado e compõe o IDHM Educação. Em 2010, no município, a proporção de crianças de 5 a 6 anos na escola foi de 96,19%. No mesmo ano, a proporção de crianças de 11 a 13 anos frequentando os anos finais do ensino fundamental foi de 81,49%; a proporção de jovens de 15 a 17 anos com ensino fundamental completo foi de 48,47%; e a proporção de jovens de 18 a 20 anos com ensino médio completo foi de 38,36%. Entre 1991 e 2010, essas proporções aumentaram, respectivamente, em 41,22 pontos percentuais, 52,38 pontos percentuais, 34,25 pontos percentuais e 33,68 pontos percentuais.

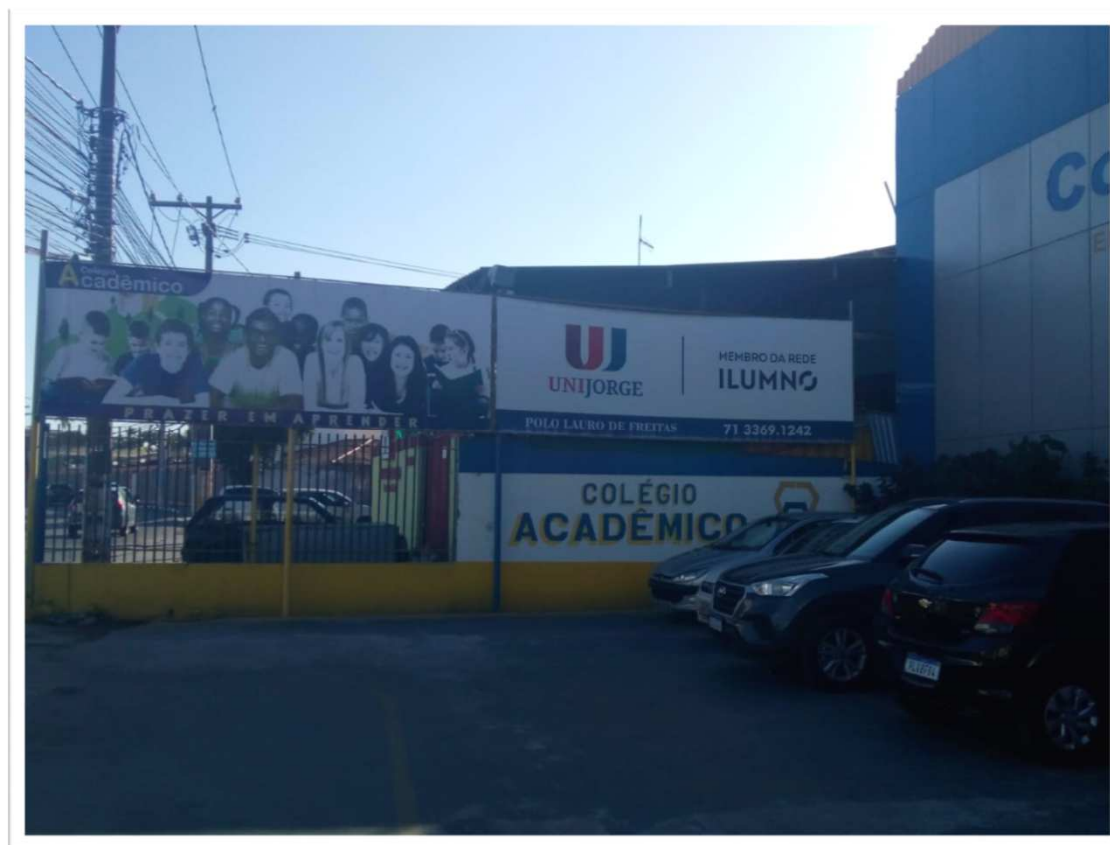
Diante desse contexto justifica-se a implantação de um polo de apoio presencial principalmente pela potencialidade do setor de serviços, sendo a educação o principal eixo de desenvolvimento da cidade. Visto os números da educação, conclui-se que há uma demanda pelo ensino superior. Esta tendência se confirma pelo percentual do público-alvo, na faixa etária de 25 a 39 anos, de 29,2% segundo dados do IBGE, com cerca de 7.618 matrículas efetivadas no Ensino Médio. Na qual, dos jovens adultos de 18 a 24 anos, 12,87% estavam cursando o ensino superior em 2010. A taxa de atividade da população de 18 anos ou mais (ou seja, o percentual dessa população que era economicamente ativa) passou de 75,02% em 2000 para 73,56% em 2010.

Em 2010, das pessoas ocupadas na faixa etária de 18 anos ou mais do município, 0,71% trabalhavam no setor agropecuário, 0,63% na indústria extrativa, 9,51% na indústria de transformação, 11,71% no setor de construção, 0,88% nos setores de utilidade pública, 16,45% no comércio e 53,35% no setor de serviços. O potencial de consumo médio por domicílio em cursos superiores, indica poder de compra para os cursos EAD que serão ofertados pela UNIJORGE.

A Unijorge assume, então, o compromisso de oferecer educação superior, na modalidade EAD, com a reconhecida qualidade acadêmica praticada na capital baiana.

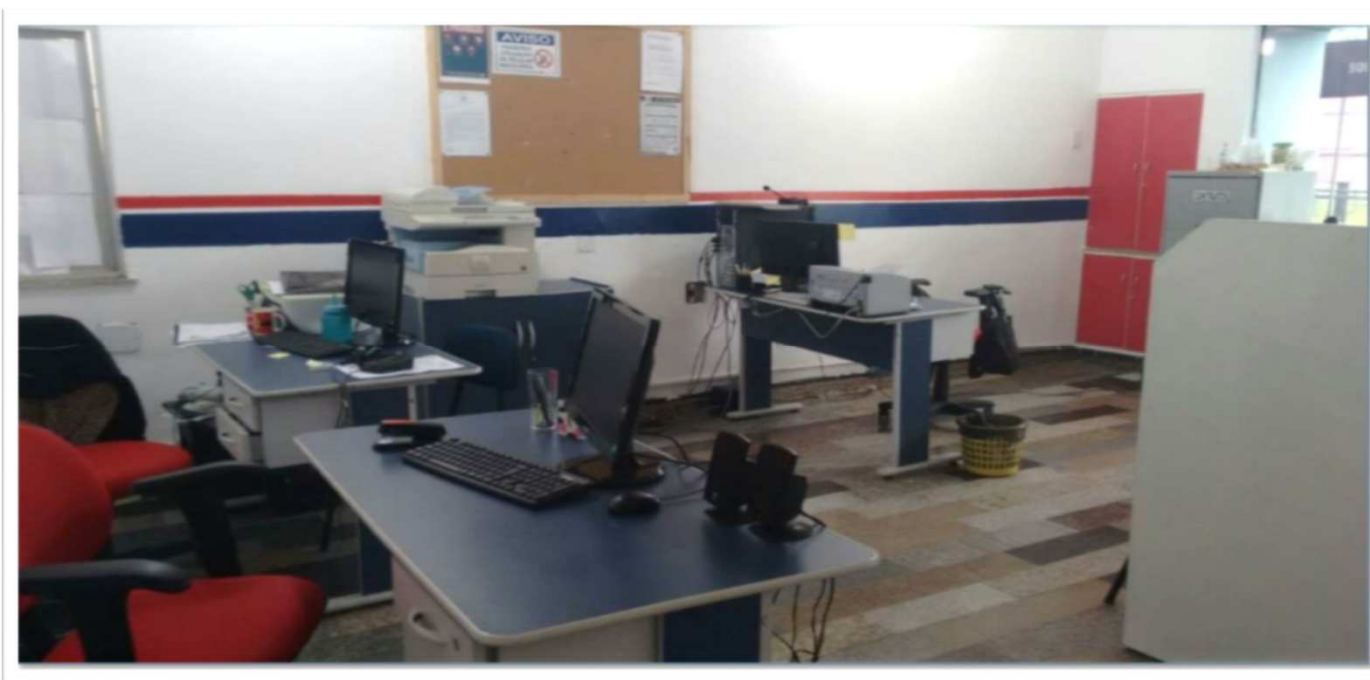
Polo EAD UJ _ LAURO DE FREITAS

Fachada



Polo EAD UJ _ LAURO DE FREITAS

Coordenação

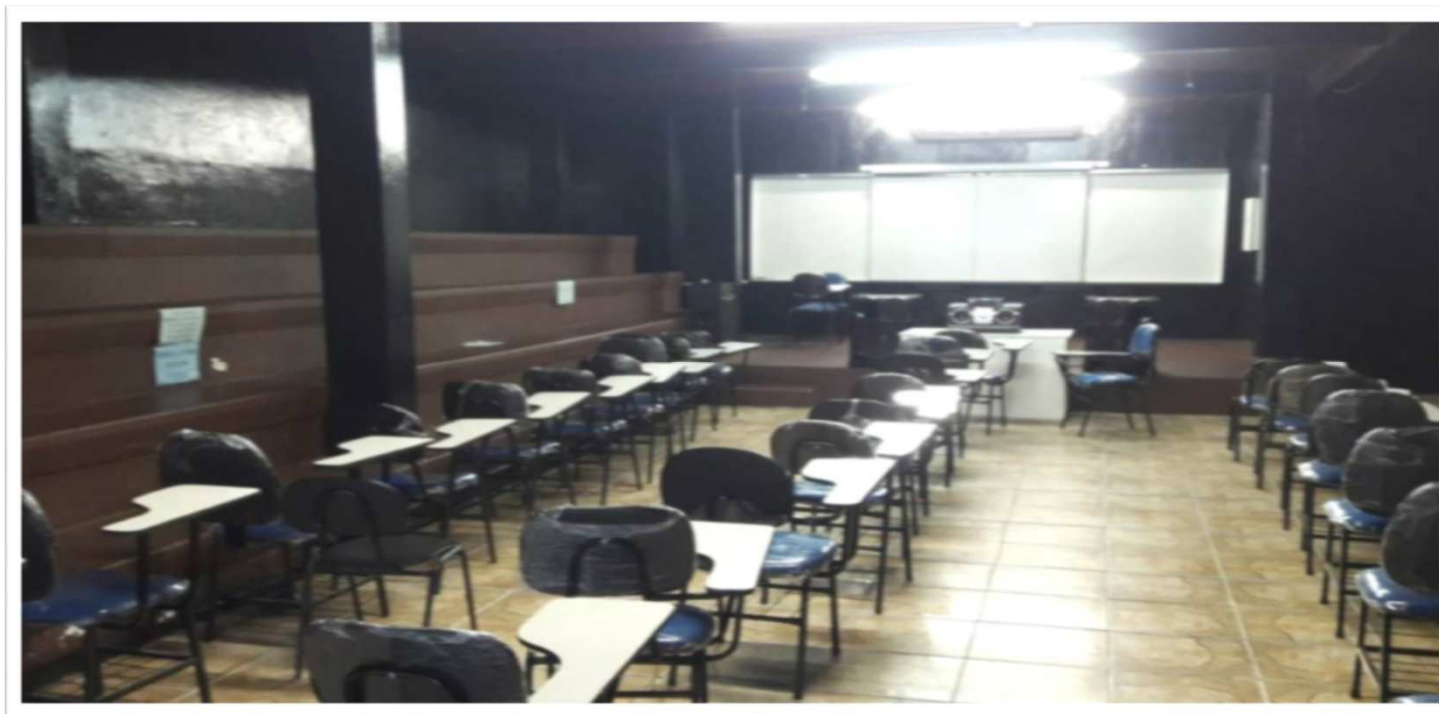


Polo EAD UJ _ LAURO DE FREITAS

Sala de Aula

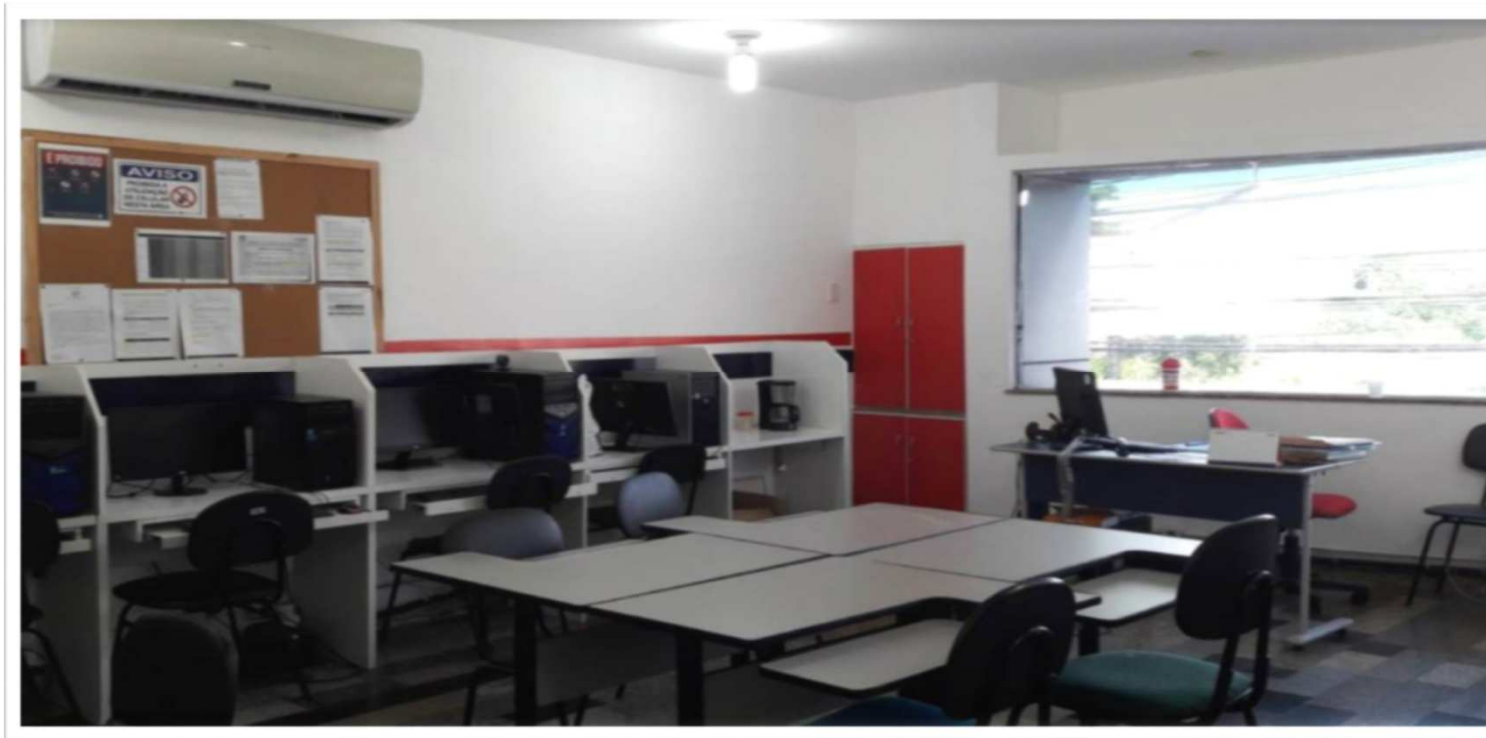


Auditório



Polo EAD UJ _ LAURO DE FREITAS

Laboratório de Informática



Biblioteca



Polo EAD UJ _ LAURO DE FREITAS

Brinquedoteca



Polo EAD UJ _ LAURO DE FREITAS

Área de Convivência

