

EAD Unijorge



POLO ALAGOINHAS

POLO ALAGOINHAS | JUSTIFICATIVA PARA OFERTA DO POLO

O PIB do município foi de R\$ 17.715.35 em 2015. O percentual das receitas oriundas de fontes externas em 2015 foi de 74,7%, com Índice de Desenvolvimento Humano Municipal (IDHM) em 2010 de 0,683 segundo dados do IBGE.

Conforme dados do PNUD, as proporções de crianças e jovens frequentando ou tendo completado determinados ciclos indica a situação da educação entre a população em idade escolar do estado e compõe o IDHM Educação. Em 2010, no município, a proporção de crianças de 5 a 6 anos na escola foi de 93,05%. No mesmo ano, a proporção de crianças de 11 a 13 anos frequentando os anos finais do ensino fundamental foi de 77,93%; a proporção de jovens de 15 a 17 anos com ensino fundamental completo foi de 41,06%; e a proporção de jovens de 18 a 20 anos com ensino médio completo foi de 28,05%. Entre 1991 e 2010, essas proporções aumentaram, respectivamente, em 41,39 pontos percentuais, 51,42 pontos percentuais, 29,52 pontos percentuais e 19,27 pontos percentuais.

Diante desse contexto justifica-se a implantação de um polo de apoio presencial principalmente pela potencialidade do setor de serviços, sendo a educação o principal eixo de desenvolvimento da cidade. Visto os números da educação, conclui-se que há uma demanda pelo ensino superior. Esta tendência se confirma pelo percentual do público-alvo, na faixa etária de 25 a 39 anos, de 26,4% segundo dados do IBGE, com cerca de 5.161 matrículas efetivadas no Ensino Médio. Na qual, a proporção de jovens de 18 a 20 anos com ensino médio completo era de 28,05% com um aumento entre 1991 e 2010 de 29,52 pontos percentuais. A taxa de atividade da população de 18 anos ou mais (ou seja, o percentual dessa população que era economicamente ativa) passou de 63,62% em 2000 para 63,97% em 2010.

Em 2010, das pessoas ocupadas na faixa etária de 18 anos ou mais do município, 10,05% trabalhavam no setor agropecuário, 2,37% na indústria extrativa, 8,59% na indústria de transformação, 9,75% no setor de construção, 1,04% nos setores de utilidade pública, 19,24% no comércio e 42,22% no setor de serviços. O potencial de consumo médio por domicílio em cursos superiores, indica poder de compra para os cursos EAD que serão ofertados pela UNIJORGE.

A Unijorge assume, então, o compromisso de oferecer educação superior, na modalidade EAD, com a reconhecida qualidade acadêmica praticada na capital baiana.

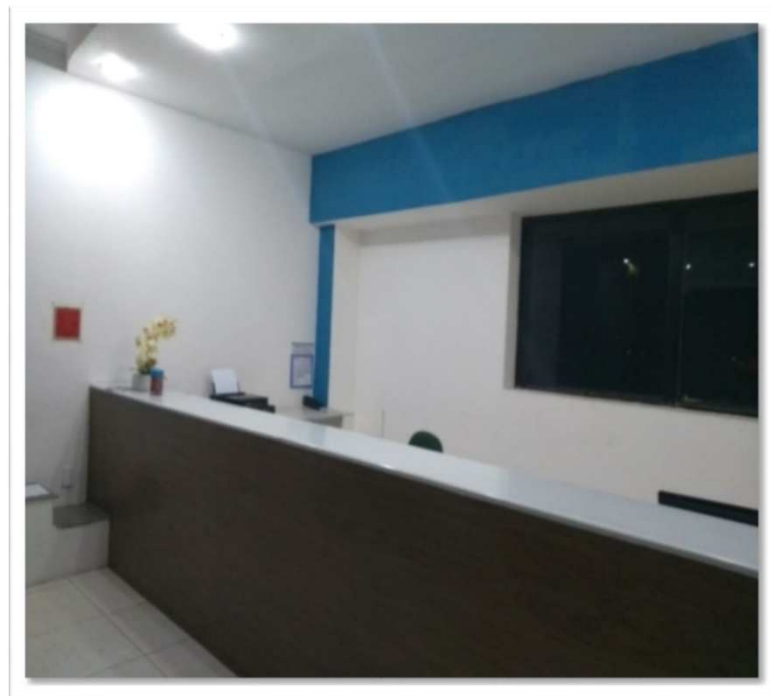
Polo EAD UJ _ ALAGOINHAS

Fachada



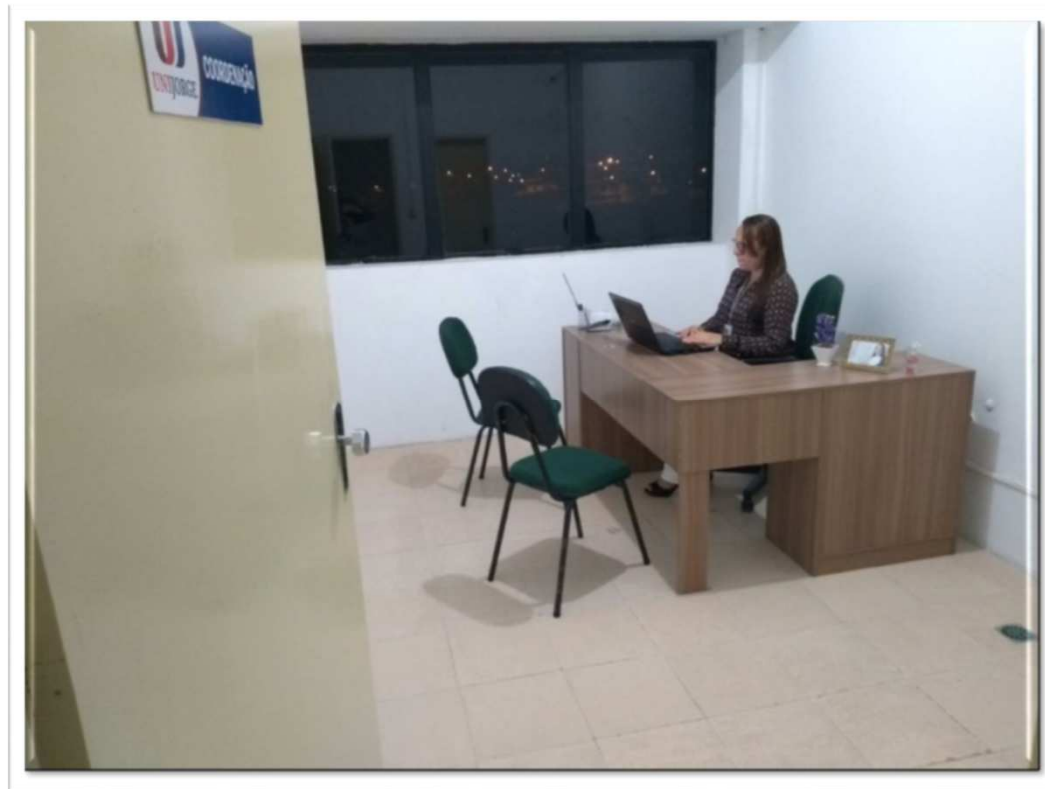
Polo EAD UJ _ ALAGOINHAS

Entrada / Recepção



Polo EAD UJ _ ALAGOINHAS

Coordenação

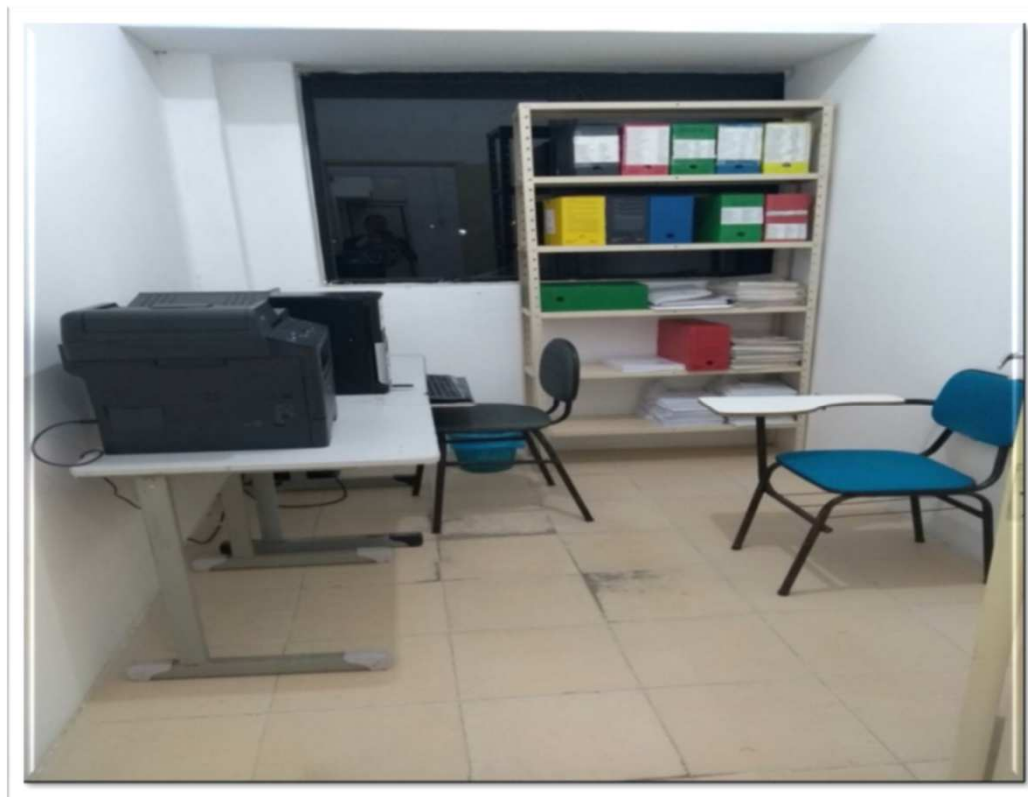


Biblioteca



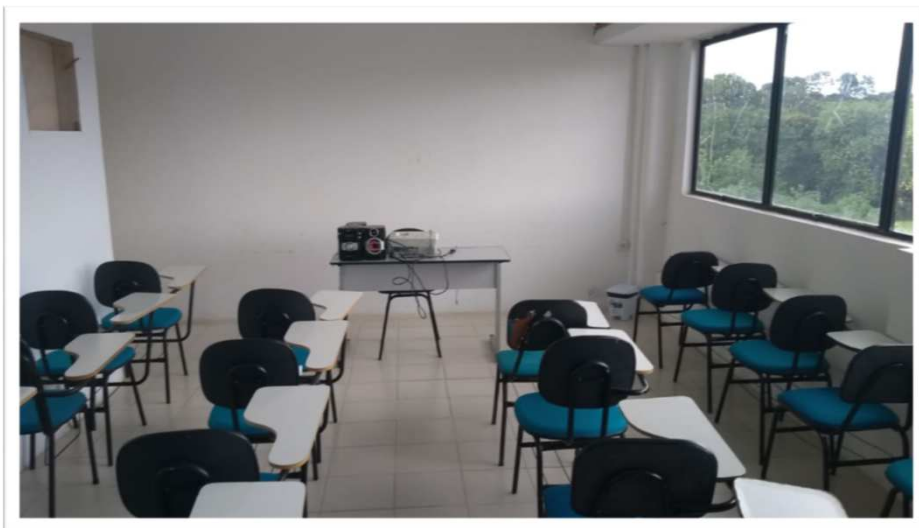
Polo EAD UJ _ ALAGOINHAS

Sala de Estudo



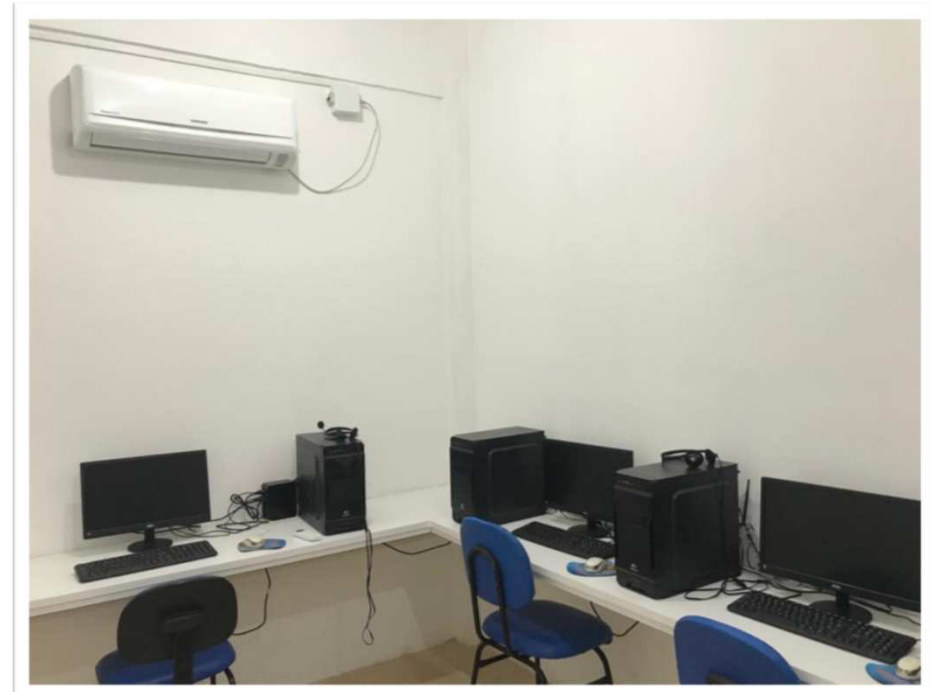
Polo EAD UJ _ ALAGOINHAS

Sala de Aula



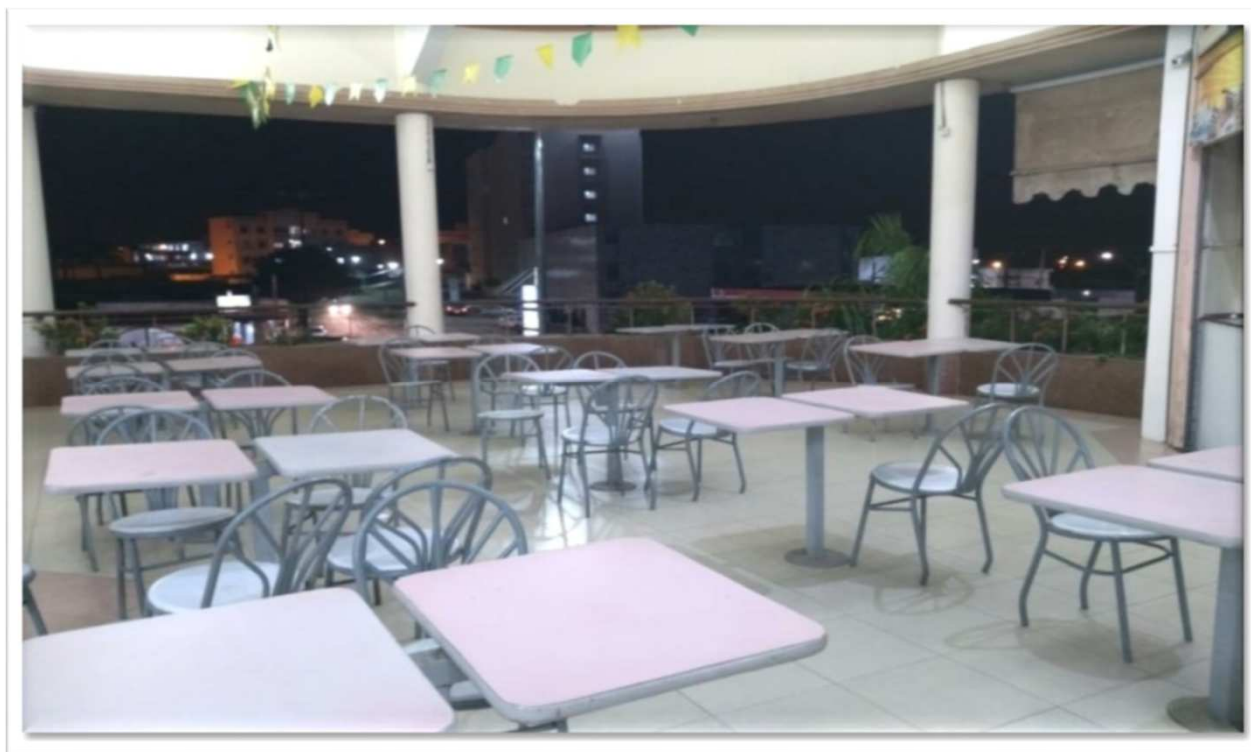
Polo EAD UJ _ ALAGOINHAS

Laboratório de Informática



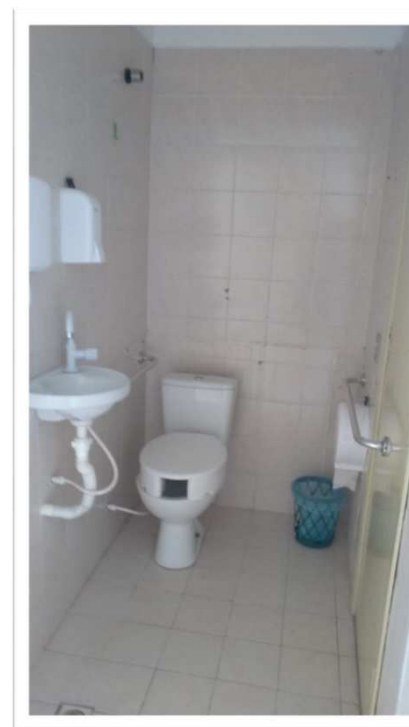
Polo EAD UJ _ ALAGOINHAS

Área de Convivência



Polo EAD UJ _ ALAGOINHAS

Acessibilidade e Segurança



Polo EAD UJ _ ALAGOINHAS

Brinquedoteca

