

EAD Unijorge



POLO VITÓRIA DA CONQUISTA

POLO VITÓRIA DA CONQUISTA | JUSTIFICATIVA PARA OFERTA DO POLO

O PIB do município foi de R\$ 18.539.34 em 2015. O percentual das receitas oriundas de fontes externas em 2015 foi de 77,6% com Índice de Desenvolvimento Humano Municipal (IDHM) em 2010 de 0.700 segundo dados do IBGE.

Conforme dados do PNUD, as proporções de crianças e jovens frequentando ou tendo completado determinados ciclos indica a situação da educação entre a população em idade escolar do estado e compõe o IDHM Educação. Em 2010, no município, a proporção de crianças de 5 a 6 anos na escola foi de 86,65%. No mesmo ano, a proporção de crianças de 11 a 13 anos frequentando os anos finais do ensino fundamental foi de 84,01%; a proporção de jovens de 15 a 17 anos com ensino fundamental completo foi de 47,30%; e a proporção de jovens de 18 a 20 anos com ensino médio completo foi de 33,93%. Entre 1991 e 2010, essas proporções aumentaram, respectivamente, em 48,24 pontos percentuais, 62,17 pontos percentuais, 37,19 pontos percentuais e 24,55 pontos percentuais.

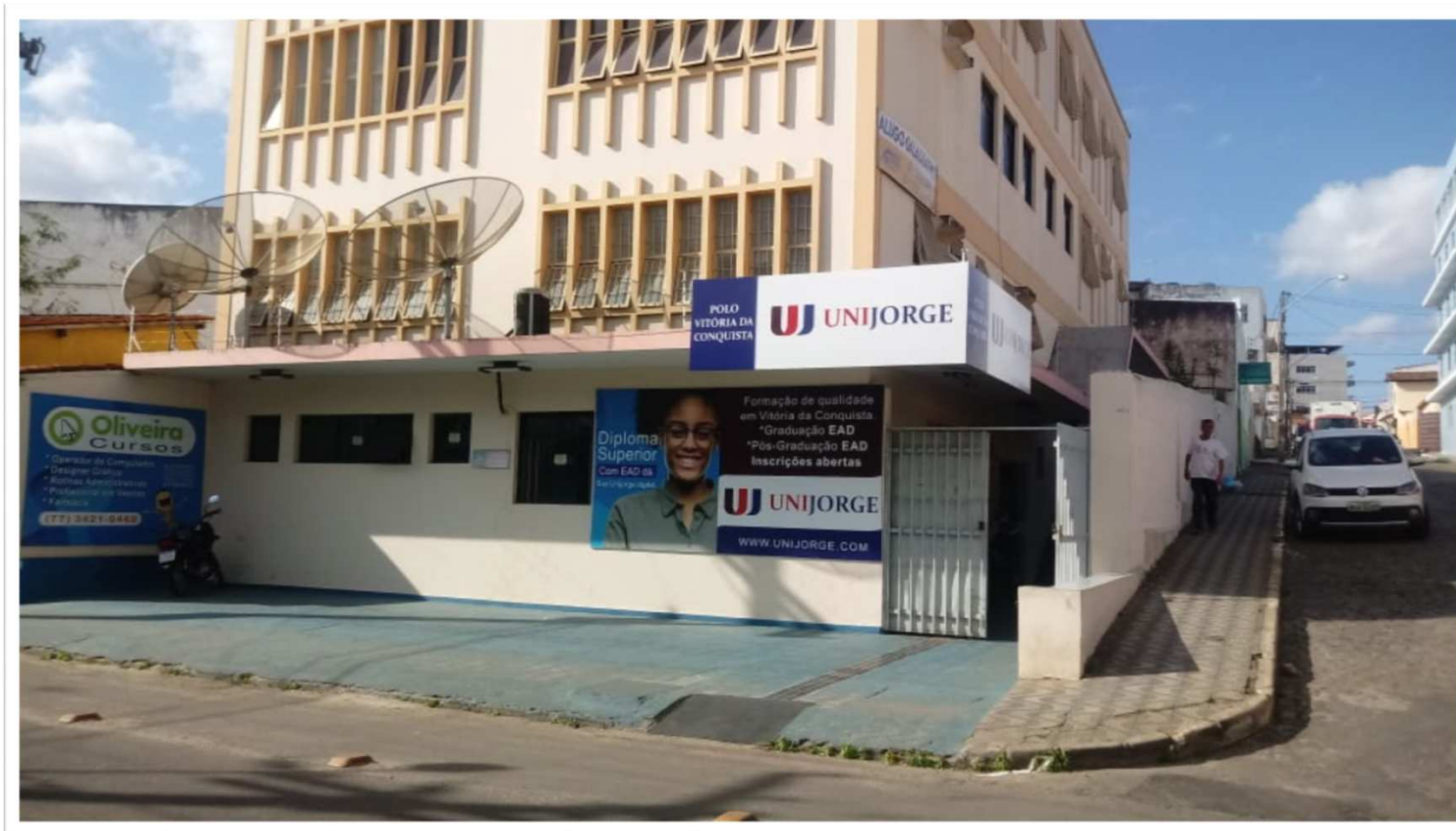
Diante desse contexto justifica-se a implantação de um polo de apoio presencial principalmente pela potencialidade do setor de serviços, sendo a educação o principal eixo de desenvolvimento da cidade. Visto os números da educação, conclui-se que há uma demanda pelo ensino superior. Esta tendência se confirma pelo percentual do público-alvo, na faixa etária de 25 a 39 anos, de 25,4% segundo dados do IBGE, com cerca de 12.679 matrículas efetivadas no Ensino Médio. Na qual, jovens adultos de 18 a 24 anos, 14,39% estavam cursando o ensino superior em 2010. A taxa de atividade da população de 18 anos ou mais (ou seja, o percentual dessa população que era economicamente ativa) passou de 67,85% em 2000 para 68,53% em 2010.

Em 2010, das pessoas ocupadas na faixa etária de 18 anos ou mais do município, 10,97% trabalhavam no setor agropecuário, 0,08% na indústria extrativa, 9,60% na indústria de transformação, 8,29% no setor de construção, 1,06% nos setores de utilidade pública, 20,53% no comércio e 42,91% no setor de serviços. O potencial de consumo médio por domicílio em cursos superiores, indica poder de compra para os cursos EAD que serão ofertados pela UNIJORGE.

A Unijorge assume, então, o compromisso de oferecer educação superior, na modalidade EAD, com a reconhecida qualidade acadêmica praticada na capital baiana.

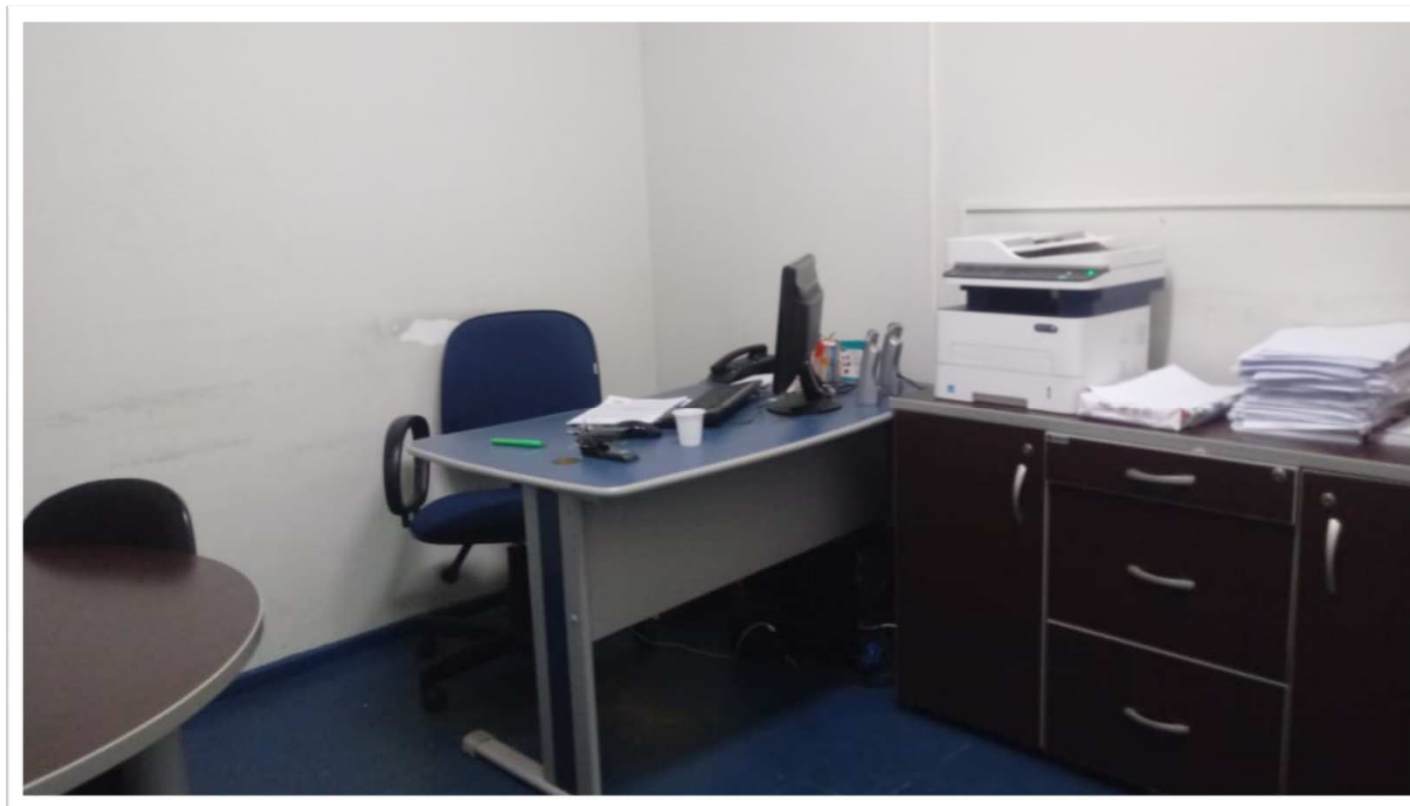
Polo EAD UJ _ VITÓRIA DA CONQUISTA

Fachada



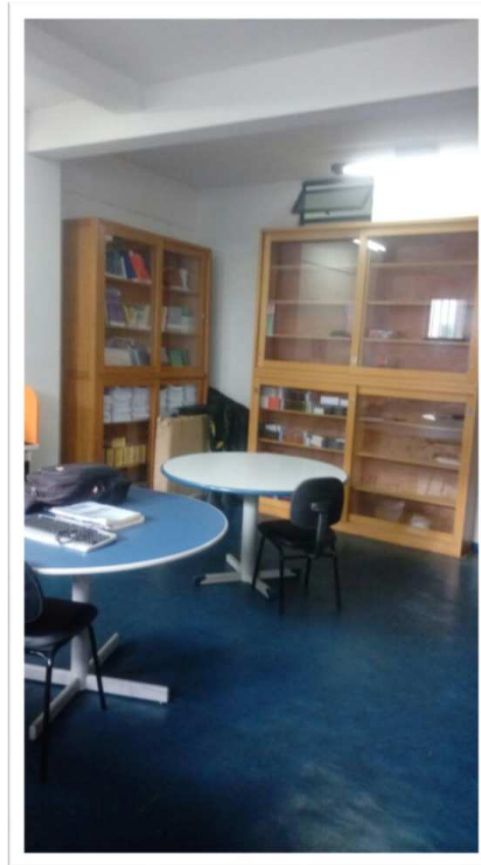
Polo EAD UJ _ VITÓRIA DA CONQUISTA

Coordenação / Secretaria



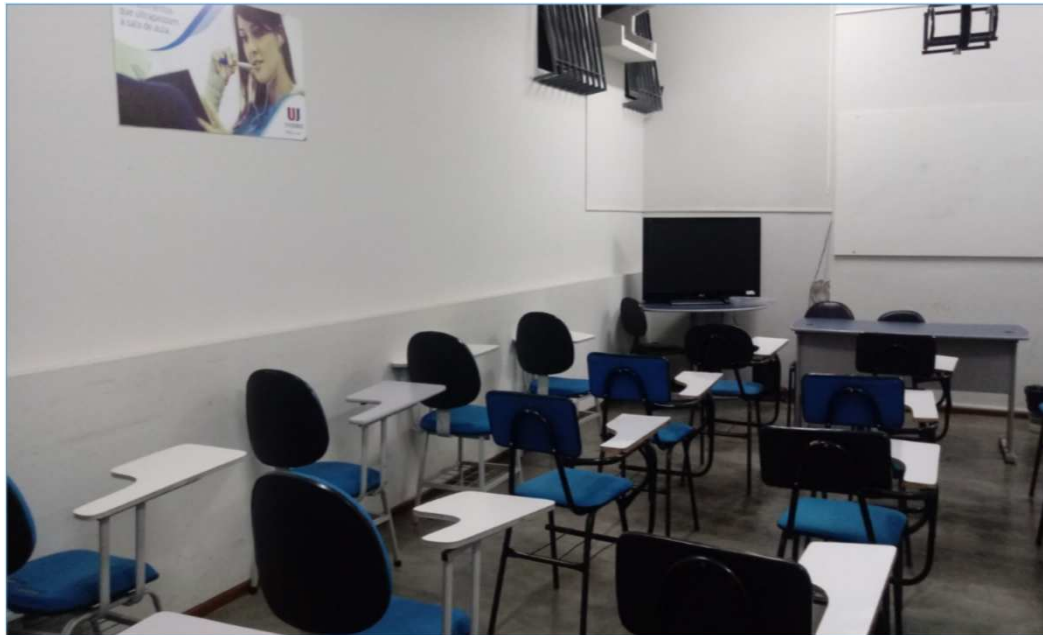
Polo EAD UJ _ VITÓRIA DA CONQUISTA

Biblioteca



Polo EAD UJ _ VITÓRIA DA CONQUISTA

Sala de Aula



Polo EAD UJ _ VITÓRIA DA CONQUISTA

Laboratório de Informática



Polo EAD UJ _ VITÓRIA DA CONQUISTA

Brinquedoteca



Polo EAD UJ _ VITÓRIA DA CONQUISTA

Área de Convivência

